

# 8799

## QUICKBOND

### ADHÉSIF EN SPRAY POUR REVÊTEMENT DE VINYLE

#### 1. DESCRIPTION

L'adhésif en spray pour revêtement de sol de vinyle ROBERTS® 8799 QUICK BOND est un adhésif à haute teneur en solides de qualité supérieure, formulé comme un procédé d'application rapide à une étape pour les carreaux de vinyle de luxe (LVT), planches de vinyle de luxe (LVP), carreaux de composition vinyle et carreaux à endos de fibre de verre pour les applications résidentielles et commerciales. La méthode d'installation par pulvérisation utilise moins d'adhésif que les applications à la truelle classiques et permet une circulation immédiate. ROBERTS 8799 peut également être utilisée dans une installation à double fixation pour installer une sous-couche rembourrée pour les revêtements de sol résilients. Zéro COV

#### Caractéristiques et avantages

- Installation rapide et simple par pulvérisation
- Contrôle de l'humidité jusqu'à 12 lb (5,4 kg). MVER et HR 99 %
- Sensibilité à la pression, adhérence agressive et résistance élevée au cisaillement
- Prêt immédiatement pour une circulation légère
- Faible odeur
- Résistance à la migration du plastifiant
- Ne contient pas de chlorofluorocarbures (CFC), de produits chimiques appauvrissant la couche d'ozone ou de chlorure de méthylène
- Couverture jusqu'à 150 pi²/bombe aérosol de 19 oz (14 m²/bombe aérosol de 540 g)
- Usage commercial et résidentiel

#### Types de revêtements de sol approuvés

Carreaux de vinyle de Luxe (LVT)

Planche de vinyle de luxe

Carreaux de composition vinyle (VCT)

Feuilles de vinyle

Carreaux de tapis à endos vinyle

Sous-couches de spécialité

#### Substrats approuvés

Contreplaqué de type APA (une couche bien collée)

Carreaux de vinyle de composition (VCT) (sans cire / finition)

Fibrociment

Sous-couche

Plâtre prétraité (voir ASTM F2419)

Terrazzo

Métal

Fibre de verre



MOISTURE  
RESISTANCE

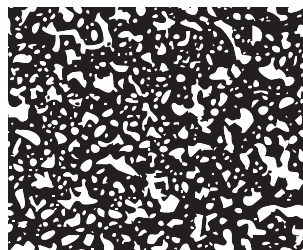


ECO  
FRIENDLY



Couvre jusqu'à 150 pi²  
(14 m²) par bombe

Appliquer à une  
distance 20-30  
pouces (50 à 76 cm)  
du substrat.



Pour revêtements de sol et endos non répertoriés, contactez les services techniques au (706) 277-5294 (U.S.A) et (905) 791-4444 (CA).

## LIMITATIONS

- Réservé à un usage intérieur.
- Éviter les applications très lourdes. En cas de débordement, essuyer avec un chiffon humide tant que l'adhésif est encore humide.
- Ne pas utiliser sur des substrats ayant subi un nettoyage chimique.
- Contenu sous pression. Ne pas percer, incinérer ou jeter dans un compacteur.
- Assurer une ventilation adéquate pendant l'installation du revêtement de sol.
- Consultez la feuille de données de sécurité [www.robertsconsolidated.com](http://www.robertsconsolidated.com), ou [www.robertsconsolidated.com/ca](http://www.robertsconsolidated.com/ca), les normes de l'industrie et les recommandations particulières du fabricant (avant la pose) pour obtenir plus d'informations.

## STOCKAGE ET MANIPULATION

- Stocker seulement à l'intérieur. Tenir à l'écart de la chaleur, des surfaces chaudes, des étincelles, des flammes nues et des autres sources d'inflammation. Ne pas fumer. Ne pas pulvériser sur une flamme nue ou sur une autre source d'inflammation. Ne pas percer ou brûler la bombe aérosol, même après son utilisation.
- **EXTRÊMEMENT INFLAMMABLE.** Stocker dans un endroit bien aéré. Stocker sous clé. Protéger de la lumière du soleil. Ne pas exposer à des températures dépassant 50°C / 122°F. Éliminer le contenu/la bombe aérosol dans une installation de traitement et d'élimination appropriée, conformément aux lois et réglementations en vigueur et aux caractéristiques du produit au moment de l'élimination.

## 2. DONNÉES TECHNIQUES

Type de produit :	Aérosol – Pulvérisation sous forme de neige
Couleur :	Blanc cassé
Odeur :	Odeur légère, sucrée
Temps d'emploi :	Jusqu'à 2 heures
Temps d'adhérence	20-30 minutes (une fois que l'adhésif est sec au toucher)
COV :	0 g/L
MVER :	12 lb (5,4 kg) ou moins (ASTM F1869) / HR 99% ou moins (ASTM F2170)
PH:	Ne doit pas dépasser 11
Durée de conservation	2 ans dans un conteneur fermé

## 3. INSTRUCTIONS

### Préparation

Les sous-planchers doivent être propres, secs, lisses, plats ( $\leq 3/16$  po sur 10 pi / 5 mm sur 3 m), à niveau et sans humidité/alcalis ou autres substances (tel que l'huile, cire, peinture, scellant à base d'huile, résidu d'adhésif, etc.) qui puissent interférer avec la performance de ce produit ou la performance du revêtement de sol ou de son installation. Les fissures, ébréchures, trous, joints ou saillies du substrat doivent être correctement réparés. Ne pas remplir ou recouvrir les expansions ou autres joints avec le revêtement de sol. Utiliser uniquement des composés de ragréage et de nivellement à base de Portland.

Lorsque le sous-plancher est extrêmement poreux et que l'absorption de l'adhésif peut être compromise, l'application d'un apprêt sur le sous-plancher peut être recommandée.

Les tests d'humidité doivent être effectués conformément à la norme ASTM F1869 avec des niveaux ne devant pas dépasser 12 lb/1000 pi<sup>2</sup>/24 heures (4,5 kg/304 m<sup>2</sup>/24 heures) et/ou à la norme ASTM F2170 avec des niveaux ne devant pas dépasser 99 % d'humidité relative sur les nouveaux projets de construction ou les dalles écologiques dont la valeur diminue en moins de 24 heures.

**made in USA**  
with Global Materials



ROBERTS® et le logo e® sont des marques déposées de Roberts Consolidated Industries, Inc. • Q.E.P.® est une marque déposée de Q.E.P. Co., Inc. LEED® et son logo sont des marques de commerce appartenant au U.S. Green Building Council®

**REMARQUE :** Utiliser selon le mode d'emploi. Le mauvais usage intentionnel en concentrant et en inhalant délibérément le contenu peut être nocif ou mortel. L'adhésif sèche plus rapidement si la température est plus haute et l'humidité plus basse.

### Application

Maintenir la même température et le même taux d'humidité pendant toute la durée de l'installation (entre 65 et 95 °F, ou 18 et 35 °C) avec une HR maximale de 65 % pendant 48 heures avant et pendant l'installation, ainsi que pendant 72 heures après. La stabilité dimensionnelle de certains revêtements de sol en vinyle peut se révéler sensible aux variations des conditions environnementales ambiantes.

Bien agiter avant chaque utilisation. Maintenir l'aérosol à la verticale et l'orienter vers le bas, à environ 20° horizontalement par rapport au substrat. Appuyer sur l'embout de pulvérisation tout en se déplaçant lentement de gauche à droite et de droite à gauche sur la zone à couvrir, afin d'obtenir les résultats souhaités. Éviter les mouvements trop amples, car cela pourrait entraîner une application inégale. Pulvériser l'adhésif en suivant un motif en dentelle pour une couverture optimale. Le motif adhésif doit recouvrir 100% du substrat. L'adhésif doit être pulvérisé avec un rayon de pulvérisation de 30 pouces. Laisser l'adhésif sécher jusqu'à ce qu'il devienne collant et qu'il ne se transfère plus au toucher (20-30 min). Un taux d'humidité élevé et/ou une faible température augmentent le temps d'adhérence. Passer un rouleau de 34 à 45 kg (75 à 100 lb) sur le revêtement de sol dans l'heure qui suit la pose afin de terminer le processus d'adhérence. Le sol est ensuite prêt à être utilisé.

### Séchage

L'adhésif sèche plus rapidement si la température est plus haute et l'humidité plus basse.

### Nettoyage

*Adhésif frais* – nettoyer à l'aide d'eau chaude savonneuse.

## 4. DISPONIBILITÉ



Bombe spray 19 oz (540 g)	8799-19	075378000891
---------------------------	---------	--------------



Bombe spray 540 g (19 oz)	8799RB539	075378000891
---------------------------	-----------	--------------

**Non étiqueté pour la vente dans les magasins de détail au Canada**



## 5. À VIE LIMITÉE

Roberts Consolidated Industries Inc. offre une garantie limitée sur ce produit lorsqu'il est installé conformément aux spécifications imprimées. **Pour obtenir le texte complet de la garantie, rendez-vous sur le site [robertsconsolidated.com](http://robertsconsolidated.com), [robertsconsolidated.com/ca](http://robertsconsolidated.com/ca) ou composez le 866 435-8665.**

## 6. SERVICES TECHNIQUES

Pour l'assistance technique et pour les questions sur l'installation non abordées dans ce document, veuillez communiquer avec nos services techniques au 706 277-5294 (É.-U.) / 905 791-4444 (Canada).



**Roberts Consolidated Industries, Inc.**  
300 Cross Plains Blvd, Dalton, GA 30721  
Service à la clientèle : 866 435-8665  
Soutien technique : (706) 277-5294  
[robertsconsolidated.com](http://robertsconsolidated.com)



**Roberts Company Canada, Ltd.**  
34 Hansen Road, Brampton, ON L6W 3H4  
Service à la clientèle : 866 435-8665  
Soutien technique : (905) 791-4444  
[robertsconsolidated.com/ca](http://robertsconsolidated.com/ca)

a quality brand of  
**QEP**